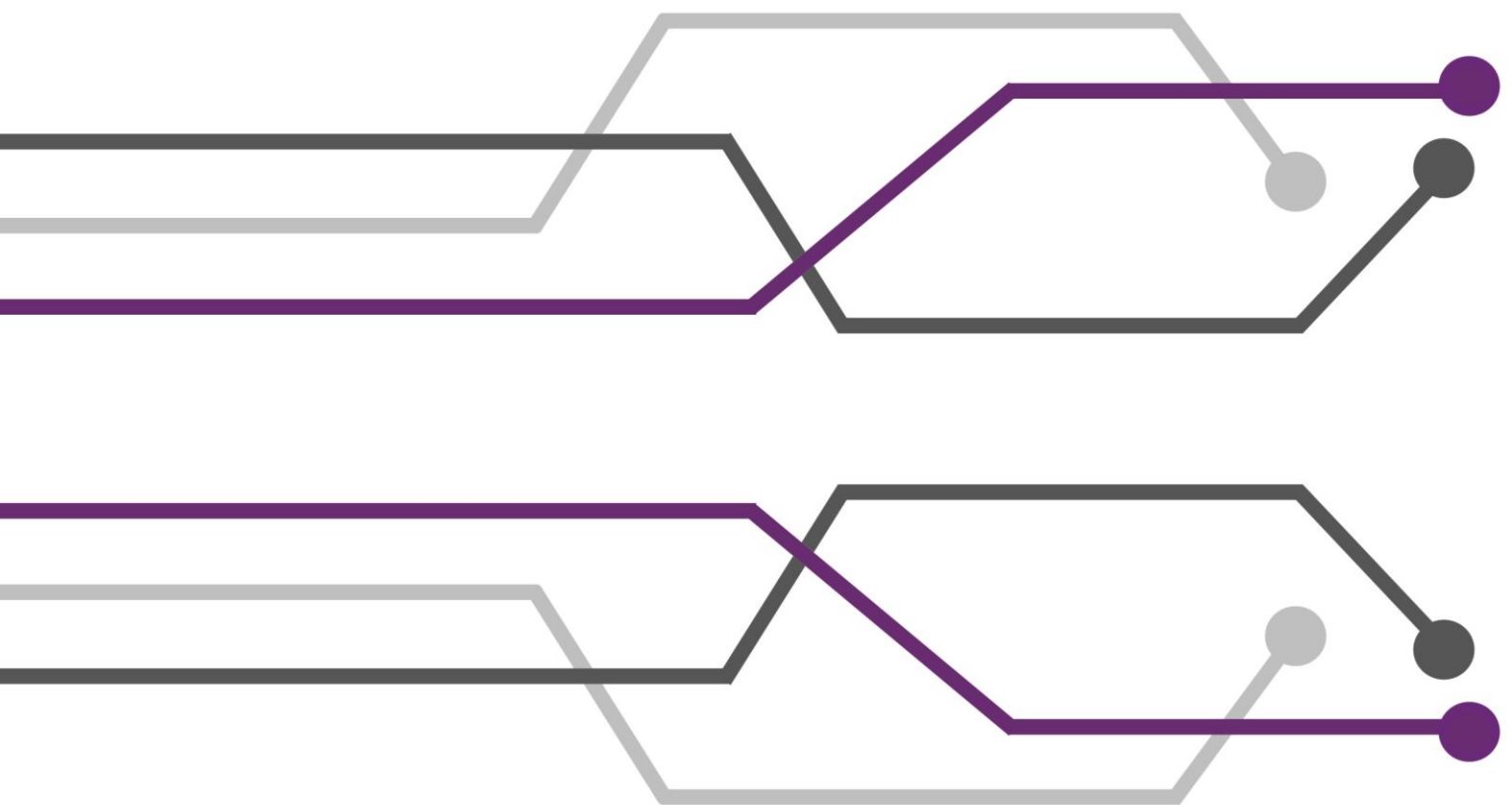


KREATIVE LÖSUNGEN - INTELLIGENTE TECHNIK

INTERIM REPORT 2015



NorCom Information Technology AG

Kennzahlen im Überblick*

*IFRS

Konzernkennzahlen in TEUR		
Ergebnis	30.06.2015	30.06.2014
Umsatzerlöse	7.741	7.417
Betriebsergebnis vor Abschreibungen (EBITDA)	479	40
Betriebsergebnis (EBIT)	451	9
Konzernergebnis	449	3
Kennzahlen Aktie	30.06.2015	30.06.2014
Anzahl der Aktien in Stück (Stichtag)	1.996.979	9.984.971
Ergebnis je Aktie in Euro	0,22	0
Mitarbeiter	30.06.2015	30.06.2014
Anzahl der Mitarbeiter (Durchschnitt)	76	81
Bilanz	30.06.2015	30.06.2014
Eigenkapital	1.019	145
Eigenkapitalquote	18 %	3 %
Bilanzsumme	5.545	4.823

Inhaltsverzeichnis

Vorwort.....	04
Die NorCom Aktie.....	06
Konzernlagebericht zum Halbjahr.....	08
Halbjahresabschluss nach IFRS.....	10
Konzernbilanz.....	10
Konzern-Gewinn- und Verlustrechnung.....	12
Entwicklung des Konzerneigenkapitals.....	13
Konzernkapitalflussrechnung.....	14
Konzernanhang zum Halbjahr.....	15
Organe der Gesellschaft.....	19
Beziehungen zu nahestehenden Unternehmen und Personen	20
Versicherung der gesetzlichen Vertreter	21

**Sehr geehrte Aktionärinnen und Aktionäre,
sehr geehrte Damen und Herren,**

NorCom weist im ersten Halbjahr 2015 eine erfreuliche Entwicklung auf: Umsätze und Ergebnis liegen im Plan – und unsere strategische Neuausrichtung erweist sich im Markt als erfolgreich.

Grundstein für diesen Fortschritt legten wir 2013. Dieses Jahr stand im Zeichen der Restrukturierung. Wir änderten unser Geschäftsmodell sukzessive auf ‚Asset Based Consulting‘, mit thematischem Fokus in die Märkte Big Data und Big Infrastructure. Firmenintern nahmen wir unsere Kostenstruktur genau unter die Lupe, strafften diese und konnten wichtige Einsparpotenziale heben. Der Erfolg dieser Maßnahmen war bereits in den Jahreszahlen 2014 zu sehen.

Im Jahr 2014 stand die Konsolidierung im Vordergrund: Wir trennten uns von den Beteiligungen RiValue GmbH und Applaud GmbH, die inhaltlich und strategisch nicht mehr zur Neuausrichtung von NorCom passten. Unsere neu geschaffenen Assets im Bereich Big Data wurden erfolgreich bei unseren Kunden eingesetzt.

Schlagen sich 2014 insbesondere die Restrukturierung und die Kostensparmaßnahmen positiv in den Zahlen nieder, so profitieren wir

2015 bereits von der strategischen Neuausrichtung unseres Angebots.

Wir stoßen im Big Data Umfeld auf großes Interesse und werden mit unseren Assets als Pionier mit Wettbewerbsvorsprung wahrgenommen. Das zugehörige Consulting ist damit unabdingbar, da wir gemeinsam mit den Kunden Neuland betreten und am Ende immer eine individuelle, kundenspezifische Lösung steht, die nur im Kern auf unseren bereits entwickelten Assets beruht. Insbesondere in der Automobilbranche können wir mit unserem Angebot sehr erfolgreich punkten. Weiter freuen wir uns über Folgeaufträge und Neuaufträge seitens der öffentlichen Verwaltung die eine hervorragende Basis für unsere Geschäftsentwicklung darstellen.

Sichern können wir diesen Marktvorsprung durch nachhaltige strategische Partnerschaften: So setzen wir als Innovationspartner auf einen Technology Leader aus dem Silicon Valley, deren Software durch NorCom Enterprise-tauglich gemacht wird. Zum anderen unterstützen uns renommierte Global Player beim internationalen Go-to-Market.

NorCom bietet seinen Aktionären die Sicherheit eines etablierten Unternehmens mit einer

soliden Finanzbasis – mit der über 25-jährigen Erfahrung eines IT Unternehmen und der agilen Innovationskraft eines Start-ups!

Wir danken Ihnen für Ihr Vertrauen und sind gespannt, was das zweite Halbjahr 2015 für NorCom bringt!

München, im August 2015



Viggo Nordbakk
Vorstand



Dr. Tobias Abthoff
Vorstand

Die NorCom Aktie 2015

Nachdem die NorCom-Aktie bereits in der zweiten Jahreshälfte 2014 stabil um die Marke von EUR 1,40 gehandelt wurde, setzte die Aktie die Seitwärtsbewegung Anfang 2015 zunächst fort. Zu einem Kurs von EUR 1,39 gestartet, bewegte sich der Wert bis Mitte März in einer engen Spanne zwischen EUR 1,26 und EUR 1,46 im Xetra-Handel. In der Folge kam es zu einem kräftigen Kursanstieg, der am 30. April mit der Veröffentlichung des Geschäftsberichts 2014 mit EUR 2,00 im Höchststand im Berichtszeitraum mündete. Nach einer Gegenbewegung stieg die NorCom-Aktie nach der Bekanntgabe positiver Quartalszahlen bis zum Ende des Berichtszeitraums wieder leicht an und beschloss das erste Halbjahr am 30. Juni 2015 mit einem Kurs von EUR 1,79 im Xetra-Handel. Der Anstieg im Berichtszeitraum betrug 28,6 Prozent.

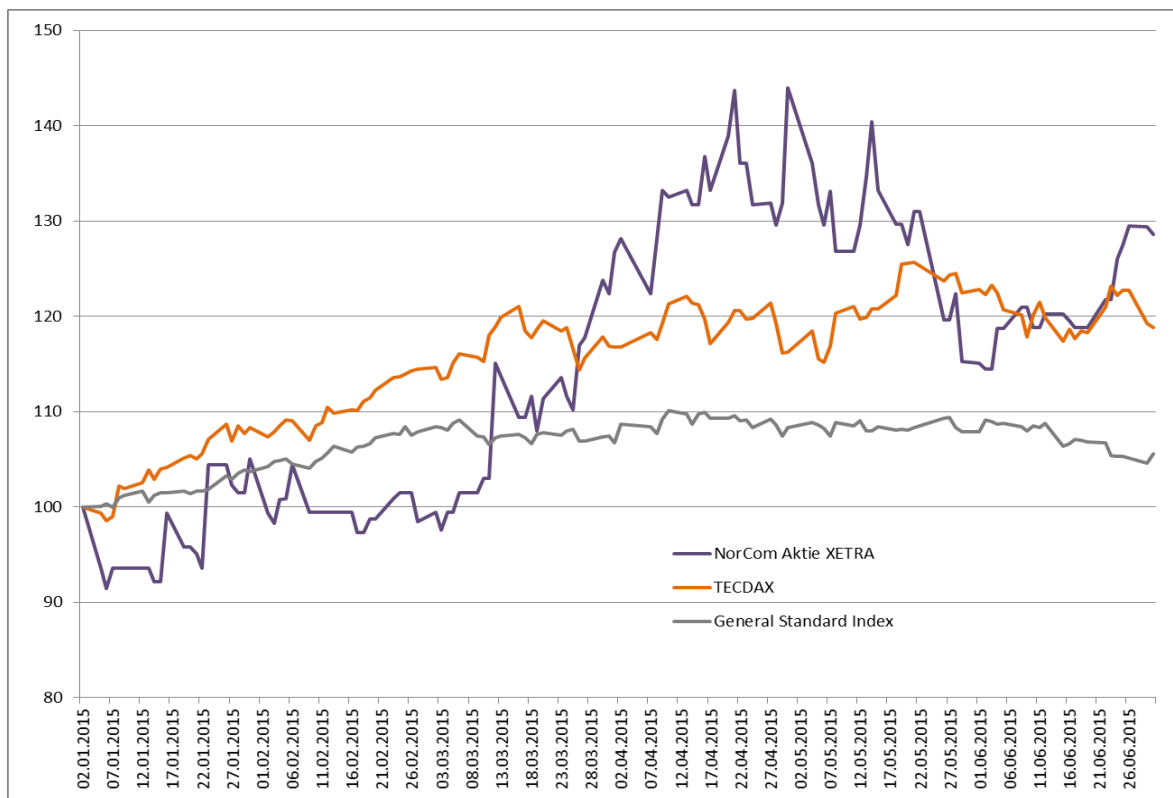
Damit stieg der Wert der NorCom-Aktie im ersten halben Jahr deutlich stärker als der des als Referenzindex herangezogenen TecDAX, in dem wachstumsorientierte Technologiewerte enthalten sind. Dieser legte bis zum 30.06.2015 um 18,8 Prozent zu. Etwas weniger dynamisch entwickelte sich im Berichtszeitraum der deutsche Leitindex DAX: Nach deutlichen Zuwächsen zu Jahresbeginn bis auf einen Rekordwert von 12.374,73 Punkten Mitte April, folgte eine Phase hoher Volatilität mit teilweise heftigen Ausschlägen. Insbesondere die

unsichere Entwicklung im Euroraum mit der ungeklärten Situation in Griechenland beschäftigte die Märkte. Am 30. Juni 2015 schloss der DAX mit 10.944,97 Punkten, gleichbedeutend mit einem Wachstum von 10,9 Prozent in den ersten sechs Monaten 2015. Der breiter gefasste General Standard Index, der alle Unternehmen beinhaltet, die wie NorCom im regulierten Markt geführt werden, nahm im Berichtszeitraum sogar lediglich um 5,6 Prozent zu.

Die Marktkapitalisierung der NorCom AG betrug zum 30. Juni 2015 rund EUR 3,8 Mio. (31.12.2014: EUR 3,0 Mio.). Das monatliche Handelsvolumen belief sich im ersten Halbjahr 2015 durchschnittlich auf rund 65.147 Aktien. Bedeutendster Handelsplatz der NorCom-Aktie war dabei mit rund 56 Prozent Umsatzanteil die elektronische Plattform XETRA, gefolgt vom Frankfurter Parkett mit etwa 40 Prozent. Die Liquiditätsunterstützung zur Gewährleistung der Handelbarkeit („Designated Sponsoring“) im vollelektronischen Xetra-Handelssystem der Deutsche Börse AG wurde durch die BankM sichergestellt.

STAMMDATEN	
WKN	A12UP3
ISIN	DE000A12UP37
Reuters	NC5Ak
Börsenkürzel	NC5A
Notierung	General Standard der Frankfurter Wertpapierbörse
Aktiengattung	Nennwertlose Stückaktien
Designated Sponsor	BankM – Repräsentanz der biw Bank für Investments und Wertpapiere AG
AKTIENKENNZAHLEN	
Aktienanzahl 30.06.2015*	1.996.979 Stück
Durchschnittl. Marktkapitalisierung	EUR 3.527.865
Periodenschlusskurs**	EUR 1,79
Periodenhöchstkurs (21.04. und 30.04.)	EUR 2,00
Periode tiefstkurs (12.01.)	EUR 1,26
AKTIONÄRSSTRUKTUR	
Nordbakk Invest GmbH	24,04 %
Development Enterprise	6,19 %
NorCom AG	5,67 %
Liliana Nordbakk	5,17 %
*Auf Basis der zugelassenen Aktien **XETRA Schlusskurs	

Kursverlauf der NorCom-Aktie im Vergleich zum TecDax (Kurse indexiert)



Verkürzter Konzernlagebericht zum 30.06.2015

I. Grundlagen

Der Konzernabschluss der NorCom Information Technology AG wurde nach den internationalen Rechnungslegungsstandards „International Financial Reporting Standards“ (IFRS), wie sie in der EU anzuwenden sind, und den ergänzend nach § 315a Abs. 1 HGB anzuwendenden handelsrechtlichen Vorschriften erstellt. Im Vergleich zu den Aussagen im letzten Konzernlagebericht haben sich keine wesentlichen Prognosen und sonstigen Aussagen zur Entwicklung des Konzerns für das Geschäftsjahr ergeben.

II. Geschäft und Rahmenbedingungen

NorCom Information Technology AG, München

Im ersten Halbjahr 2015 lag der Fokus des Unternehmens auf dem Go-To-Market der Assets im Bereich Big Data. Hier konnten wichtige Erfolge und Aufträge von Kunden insbesondere aus der Automobilbranche akquiriert werden. Auch im Bereich Big Infrastructure erhielt das Unternehmen sowohl Folgeaufträge bestehender Kunden als auch Verträge mit Neukunden.

Insgesamt erwirtschaftete die NorCom IT AG im ersten Halbjahr 2015 Umsatzerlöse in Höhe von TEUR 7.741, was einer Erhöhung im Vergleich zum Vorjahr (TEUR 7.417) von etwa 4 Prozent

entspricht. Das EBIT lag bei TEUR -153 (Vorjahr: TEUR -383).

NorCom Systems Technology GmbH, München

Die NorCom Systems Technology GmbH erzielte Umsatzerlöse in Höhe von TEUR 5.852 (Vorjahr: TEUR 5.353). Das EBITDA der Gesellschaft schloss bei TEUR 607 (Vorjahr: TEUR 405), das EBIT bei TEUR -61 (Vorjahr: TEUR -267).

Geschäftstätigkeit der NorCom IT AG

Der NorCom-Konzern fasst sein Angebot unter dem Begriff Asset Based Consulting zusammen. Das Geschäftsmodell der NorCom verbindet Professional Services mit proprietären Software-Frameworks und Open Source Technologien. Die Assets der NorCom sind State of the Art-Softwarelösungen, deren Kern fertig entwickelt ist und die kundenspezifisch im Rahmen von Consultingprojekten individuell angepasst werden.

Um Big-Data-Lösungen in großen Unternehmen zu implementieren, hat NorCom das ‚NorCom Data Operating System‘ (NDOS) konzipiert, welches auf firmeneigenen Technologien und auf Technologien von Partnern basiert. NDOS erweitert Big-Data-Technologien wie etwa Hadoop, um aktuelle Enterprise-Themen, zu denen beispielsweise Ausfallsicherheit,

Zugriffsschutz, Datensicherheit oder die Einbindung vorhandener IT-Infrastrukturen und -Verfahren gehören.

Auf Basis von NDOS bietet NorCom seinen Kunden branchenspezifische Lösungen zu den Themen ‚Dokumentenkollaboration‘, ‚Messdatenmanagement‘ und ‚Journalist Desktop‘ entstanden, die sich bereits alle in der Praxis bewährt haben.

Um seinen Marktvorsprung auszubauen und ein erfolgreiches Go-To-Market umzusetzen, setzt NorCom auf zweierlei Arten von Partnerschaften:

Innovationspartner aus dem Silicon Valley stellen innovative Technologien zu Verfügung, die NorCom an die Bedürfnisse von Unternehmen anpasst und ihnen damit zugänglich macht. Internationale Marketingpartner ermöglichen NorCom den Zugang zu nationalen und internationalen Großkunden.

Hauptversammlung

Die ordentliche Hauptversammlung fand am 30. Juli 2015 in München statt.

III. Ertrags-, Finanz- und Vermögenslage

Die Ertrags-, Finanz- und Vermögenslage ist auf den Seiten 10 ff. dieses Berichts erläutert.

IV. Forschung und Entwicklung

NorCom aktiviert keine Entwicklungskosten. Entwicklung erfolgt nur im Rahmen von

Kundenprojekten. Das Investitionsrisiko wird damit minimiert. Der Kunde erhält im Gegenzug maßgeschneiderte Lösungen.

V. Nachtragsbericht

Nach dem 30. Juni 2015 sind keine weiteren berichtspflichtigen Vorgänge bei der NorCom Information Technology AG eingetreten.

VI. Risikobericht

Gegenüber dem Geschäftsbericht zum 31. Dezember 2014 sind keine weiteren Risiken in der Unternehmenstätigkeit der NorCom Information Technology AG zu erkennen. Im veröffentlichten Geschäftsbericht 2014 kann der ausführliche Risikobericht auf den Seiten 26 bis 29 nachgelesen werden.

VII. Prognosebericht

Gegenüber dem Geschäftsbericht zum 31. Dezember 2014 ergibt sich keine Änderung der Prognose. Im veröffentlichten Geschäftsbericht 2014 kann der ausführliche Prognosebericht auf den Seiten 29 bis 30 nachgelesen werden.

München, im August 2015



Viggo Nordbakk
Vorstand



Dr. Tobias Abthoff
Vorstand

Halbjahresabschluss nach IFRS

Konzern - Bilanz nach IFRS

Zahlen in Euro	30. Juni 2015	30. Juni 2014
Forderungen aus Lieferungen und Leistungen	3.054.546	2.580.441
Übrige Forderungen und sonstige Vermögenswerte	297.047	151.222
Vorräte	0	0
Flüssige Mittel	831.434	687.663
Umlaufvermögen	4.183.027	3.419.326
Kurzfristige Vermögenswerte	4.183.027	3.419.326
Immaterielle Vermögenswerte	1.280.550	1.286.789
Sachanlagen	77.784	116.572
Finanzanlagen	0	0
Anlagevermögen	1.358.334	1.403.361
Latente Steuern	0	0
Langfristige Vermögensgegenstände	1.358.334	1.403.361
Aktiva	5.544.782	4.822.687

Konzern - Bilanz nach IFRS

Zahlen in Euro	30. Juni 2015	30. Juni 2014
Verbindlichkeiten gegenüber Kreditinstituten	0	0
Verbindlichkeiten aus Lieferungen und Leistungen	705.935	689.517
Sonstige Verbindlichkeiten	332.177	287.812
Verbindlichkeiten	1.038.112	977.329
Steuerrückstellungen	0	0
Sonstige Rückstellungen (kurzfristig)	1.680.714	1.722.457
Rückstellungen (kurzfristig)	1.680.714	1.722.457
Kurzfristige Schulden	2.718.826	2.699.786
Sonstige Rückstellungen (langfristig)	1.804.631	1.965.444
Langfristige Schulden	1.804.631	1.965.444
Gezeichnetes Kapital	1.996.979	9.984.895
Kapitalrücklage	3.482.501	1.701.147
Konzernbilanzgewinn	-4.460.253	-11.541.021
Eigenkapital Gesellschafter des Mutterunternehmens	1.019.228	145.021
Anteile fremder Gesellschafter	2.096	12.436
Eigenkapital	1.021.324	157.457
Passiva	5.544.781	4.822.687

Konzern - Gewinn- und Verlustrechnung nach IFRS

Zahlen in Euro	Halbjahr 2015	Halbjahr 2014
Umsatzerlöse	7.740.802	7.417.375
Sonstige betriebliche Erträge	61.159	346.592
Betriebsleistung	7.801.961	7.763.967
Materialaufwand		
a) Aufwendungen für bezogene Waren	-	-4.946
b) Aufwendungen für bezogene Leistungen	-3.812.081	-3.877.342
Rohergebnis	3.989.880	3.881.679
Personalaufwand		
a) Löhne und Gehälter	-2.464.455	-2.544.947
b) Soziale Abgaben	-406.760	-390.799
Sonstige betriebliche Aufwendungen	-639.276	-906.105
Betriebsergebnis vor Abschreibungen (EBITDA)	479.389	39.828
Abschreibungen auf immaterielle Vermögensgegenstände des Anlagevermögens und Sachanlagen	-28.831	-30.870
Betriebsergebnis (EBIT)	450.558	8.958
Sonstige Zinsen und ähnliche Erträge	31	195
Zinsen und ähnliche Aufwendungen	-1.285	-5.967
Abschreibungen auf Finanzanlagen und auf Wertpapiere des UV	-584	0
Periodenergebnis vor Steuern (EBT)	448.720	3.186
Steuern vom Einkommen und vom Ertrag	-8	-52
Konzernjahresüberschuss/-fehlbetrag nach Fremdanteilen	448.837	3.134
Davon fremden Gesellschaftern zuzurechnen	125	111
Davon Gesellschaftern des Mutterunternehmens zuzurechnen	448.712	3.245
Ergebnis je Aktie in Euro (unverwässert)	0,22	0,00
Durchschnittliche im Umlauf befindliche Aktien (unverwässert) in Stück	1.996.979	9.984.895

Entwicklung des Konzerneigenkapitals nach IFRS

Für das 1. Halbjahr 2015

Zahlen in Euro	Gezeichnetes Kapital	Kapitalrücklage	Konzern-Verlustvortrag	Konzern-ergebnis	Anteile Aktionäre NorCom IT AG	Anteile fremder Gesellschafter	Summe
Stand 1. Januar 2015	1.996.979	3.482.501	-4.909.089		570.391	12.102	582.493
Einziehung von Aktien					0	0	0
Veränderung Konsolidierungskreis					0	-10.006	-10.006
Gesamtergebnis				448.899	448.899	0	448.899
Stand 30. Juni 2015	1.996.979	3.482.501	-4.909.089	448.899	1.019.290	2.096	1.021.324

Konzernkapitalflussrechnung nach IFRS

Zahlen in TEUR	Halbjahr 2015	Halbjahr 2014
Periodenergebnis einschließlich Anteile fremder Gesellschafter	449	3
Abschreibungen auf immaterielle Vermögenswerte und Sachanlagen	29	31
Veränderung der Rückstellungen	13	-444
Veränderung der Forderungen aus Lieferungen und Leistungen	-695	-1.263
Veränderung der übrigen Forderungen sowie anderer Aktiva, die nicht der Investitions- und Finanzierungstätigkeit zuzurechnen sind	15	176
Veränderung der Verbindlichkeiten aus Lieferungen und Leistungen	-38	-650
Veränderungen der übrigen Verbindlichkeiten sowie anderer Passiva, die nicht der Investitions- und Finanzierungstätigkeit zuzurechnen sind	-29	56
Mittelzu-/abfluss aus laufender Geschäftstätigkeit	-256	-2.091
Einzahlungen von Abgängen aus Finanzanlagevermögen	-	1.105
Auszahlungen für Investitionen in immaterielle Vermögenswerte und Sachanlagen	-26	-52
Mittelzu-/abfluss aus Investitionstätigkeit	-26	1.054
Mittelzu-/abfluss aus Finanzierungstätigkeit	-	-
Zahlungswirksame Veränderung des Finanzmittelfonds	-282	-1.038
Finanzmittelfonds am Anfang der Periode	1.113	1.726
Finanzmittelfonds am Ende der Periode	831	688

Verkürzter Konzernanhang zum 30.06.2015

1. Rechnungslegungsgrundsätze

Der Halbjahresbericht der NorCom Information Technology AG zum 30. Juni 2015 wurde entsprechend dem Konzernabschluss zum 31. Dezember 2014 nach den International Financial Reporting Standards (IFRS) des International Accounting Standards Board (IASB) und den Interpretationen des International Financial Reporting Interpretations Committee (IFRIC), wie sie in der EU anzuwenden sind, aufgestellt.

Er steht damit im Einklang mit den gültigen internationalen Rechnungslegungsstandards und der Börsenordnung der Frankfurter Wertpapierbörse (FWB).

Der Halbjahresbericht zum 30. Juni 2015 wurde keiner Wirtschaftsprüfung unterzogen. Dieser Konzernzwischenabschluss ist verkürzt und ist unter Berücksichtigung der Bestimmungen des IAS 34 „Zwischenberichterstattung“ erstellt worden. Die Bilanzierungs- und Bewertungsmethoden, die der Konzern in diesem Zwischenabschluss angewendet hat, entsprechen grundsätzlich denen, die im IFRS Konzernabschluss für das Geschäftsjahr 2014 angewendet wurden.

Im Rahmen der Aufstellung des Zwischenabschlusses gemäß den IFRS müssen zu einem gewissen Grad Schätzungen und Beurteilungen vorgenommen werden, welche die bilanzierten Vermögenswerte und Schulden am Stichtag und die ausgewiesenen Erträge und Aufwendungen für die Berichtsperiode betreffen. Die sich tatsächlich ergebenden Beträge können von den Schätzungen abweichen.

NorCom Information Technology AG, München	
NorCom Information Technology AG, München (Mutter)	NorCom Systems Technology Inc. 100 %, San Jose, USA
NorCom Systems Technology GmbH, 100 %, München	MaxiMedia Technologies GmbH 100 %, München

2. Konsolidierungskreis

Im Gegensatz zum Konzernabschluss zum 31. Dezember 2014 sind neben der NorCom Information Technology AG mit Sitz in München, nur noch zwei inländische und ein ausländisches Unternehmen einbezogen worden, bei denen die NorCom Information Technology AG unmittelbar oder durch eine Stimmrechtsvereinbarung über die Mehrheit der Stimmrechte verfügt und die einheitliche Leitung ausübt.

Im Einzelnen handelt es sich dabei um folgende Tochtergesellschaften:

- NorCom Systems Technology GmbH, München, Deutschland (100%)
- MaxiMedia Technologies GmbH, München, Deutschland (100%)
- NorCom Information Technology Inc., San Jose, USA (100%) - (operativ nicht tätig)

3. Berichterstattung

Seit dem letzten Bilanzstichtag zum 31. Dezember 2014 haben sich keine wesentlichen Änderungen bei der internen Berichterstattung ergeben.

Weitere Erläuterungen

a. Hinweise auf wesentliche Risiken der Unternehmenstätigkeit

Gegenüber dem Geschäftsbericht zum 31. Dezember 2014 sind keine weiteren Risiken in der Unternehmenstätigkeit der NorCom Information Technology AG zu erkennen. Im veröffentlichten Geschäftsbericht 2014 kann der ausführliche Risikobericht auf den Seiten 26 bis 30 nachgelesen werden.

b. Ertragslage des NorCom Konzerns

Der NorCom Konzern erzielte in den ersten sechs Monaten des laufenden Geschäftsjahres 2015 **Umsatzerlöse** in Höhe von TEUR 7.741, die damit etwa 4 Prozent über denen des Vorjahres lagen (TEUR 7.417).

Im Bereich der **Aufwendungen** sank der Materialaufwand von TEUR 3.882 im Vorjahr auf TEUR 3.812 im ersten Halbjahr 2015. Im ersten Halbjahr 2015 reduzierte sich der Personalaufwand von TEUR 2.936 im Vergleichszeitraum des Vorjahres auf nun TEUR 2.871. Die sonstigen betrieblichen Aufwendungen sind von TEUR 906 im Vorjahreszeitraum auf TEUR 639 gefallen.

Das Ergebnis vor Zinsen, Steuern und Abschreibungen (**EBITDA**) entwickelte sich auf Konzernbasis äußerst erfreulich und erreichte einen Wert in Höhe von TEUR 479 (Vorjahr: TEUR 40), so wie auch das Ergebnis vor Zinsen und Steuern (**EBIT**) mit TEUR 451 (Vorjahr: TEUR 9).

Der Konzernjahresüberschuss nach Steuern und Minderheitenanteile blieb in der Höhe von TEUR 449 (Vorjahr: TEUR 3), der Konzernjahresüberschuss vor Fremdanteilen belief sich auf TEUR 449 (Vorjahr: TEUR 3). Das Ergebnis pro Aktie belief sich auf 0,22 Euro.

Wesentliche Kennzahlen zur Ertragslage:

Angaben in TEUR	Halbjahr 2015	Halbjahr 2014
Umsatzerlöse	7.741	7.417
Betriebsleistung	7.802	7.764
Betriebsergebnis vor Abschreibungen (EBITDA)	479	40
Betriebsergebnis (EBIT)	451	9
Jahresüberschuss (EAT)	449	3

c. Bilanzposten

Das **Anlagevermögen** hat sich gegenüber dem Vergleichszeitraum 30. Juni 2014 (TEUR 1.403) reduziert und betrug zum 30. Juni 2015 TEUR 1.358. Dabei entfiel der Großteil des Anlagevermögens mit TEUR 1.281 (Halbjahr 2014: TEUR 1.287) auch weiterhin auf die immateriellen Vermögenswerte (insbesondere Firmenwerte).

Im Vergleich zum Halbjahr 2014 (TEUR 3.419) erhöhte sich das **Umlaufvermögen** auf einen Wert von TEUR 4.183.

Dabei erhöhten sich die **liquiden Mittel** gegenüber dem Vergleichszeitraum von TEUR 688 auf TEUR 831. Des Weiteren ist ein Anstieg der Forderungen und sonstigen

Vermögensgegenstände von TEUR 2.732 auf TEUR 3.352 zu verzeichnen.

Das **Eigenkapital** lag zum Ende des ersten Halbjahres 2015 bei TEUR 1.019 (Halbjahr 2014: TEUR 145), die Eigenkapitalquote stieg von 3% auf 18%.

Das Anlagevermögen ist vollständig durch das Eigenkapital und das langfristige Fremdkapital gedeckt.

Die **Verbindlichkeiten** stiegen gegenüber dem 30. Juni 2014 von TEUR 977 auf TEUR 1.038. Die kurzfristigen **Rückstellungen** sanken von TEUR 1.722 auf TEUR 1.681. Die langfristigen Rückstellungen verminderten sich im

Jahresvergleich von TEUR 1.965 auf TEUR 1.805.

Die **Bilanzsumme** belief sich zum 30. Juni 2015 auf TEUR 5.545 (Halbjahr 2014: 4.823 TEUR).

Wesentliche Kennzahlen zur Vermögenslage:

Zahlen in TEUR	30. Juni 2015	30. Juni 2014
Bilanzsumme	5.545	4.823
Anlagevermögen		
Anlagevermögen	1.358	1.403
Umlaufvermögen		
Umlaufvermögen	4.183	3.419
Eigenkapital (ohne Anteile fremder Gesellschafter)		
Eigenkapital (ohne Anteile fremder Gesellschafter)	1.019	145
Rückstellungen		
Rückstellungen	3.485	3.688
Verbindlichkeiten		
Verbindlichkeiten	1.038	977

d. Cash Flow Betrachtung

Der Zahlungsmittelabfluss aus der laufenden Geschäftstätigkeit betrug in der Berichtsperiode TEUR -256 (Vorjahr: TEUR -2.091). Insgesamt erhöhte sich der Finanzmittelfonds im Vergleich zum 30. Juni 2014 von TEUR 688 auf TEUR 831.

e. Mitarbeiter

Die durchschnittliche Mitarbeiterzahl reduzierte sich gegenüber dem vergleichbaren Vorjahreszeitraum von 81 auf 76. Zum Stichtag am 30. Juni 2015 betrug die Mitarbeiteranzahl 82 (Vorjahr: 78 Mitarbeiter). Hierbei wurden sämtliche Mitarbeiter inkl. Teilzeitkräfte berücksichtigt.

Organe der Gesellschaft

Aufsichtsrat

Dem Aufsichtsrat der NorCom Information Technology AG gehörten 2015 an:

- Frau Liliana Nordbakk (Vorsitzende)
Managing Partner der Motke Capital, LLC

- Herr Dr. Rainer Mauer
Geschäftsführender Gesellschafter der
EQUITYplus GmbH, München

- Herr Prof. Martin Traub

Professor für Film- und Fernsehproduktion -
Corporate Media , Drehbuchautor und
Medienproduzent

Vorstand

Dem Vorstand der NorCom Information Technology AG gehörten 2015 an:

- Herr Viggo Nordbakk
- Herr Dr. Tobias Abthoff

Beziehungen zu nahestehenden

Unternehmen und Personen

Beziehungen zu nahestehenden Unternehmen bestehen zu den Mitgliedern des Vorstandes und des Aufsichtsrates.

Die EQUITYplus GmbH erhielt keine Provisionen (Vorjahr: TEUR 10). Geschäftsführer der

EQUITYplus GmbH ist Dr. Rainer Mauer. Es fanden somit keine Geschäftsvorfälle zwischen der Gesellschaft und den Mitgliedern des Vorstandes und Aufsichtsrats statt.

Die Mitglieder des Vorstandes und Aufsichtsrats der NorCom Information Technology AG besitzen zum 30. Juni 2015 folgende Anzahl an Aktien und Bezugsrechten:

	Aktienbestand zum 30.06.2015	Veränderung gegenüber 30.06.2014	Aktienoptionen zum 30.06.2015	Veränderung gegenüber 30.06.2014
Aufsichtsrat				
Liliana Nordbakk	109.843	549.213	Keine	-
Dr. Rainer Mauer	Keine	-	Keine	-
Prof. Martin Traub	Keine	-	Keine	-
Vorstand				
Viggo Nordbakk	6.737	33.687	Keine	Keine
Nordbakk Invest GmbH	536.734	2.683.746	Keine	Keine
Dr. Tobias Abthoff	893	4.464	Keine	Keine

Versicherung der gesetzlichen Vertreter

Nach bestem Wissen versichern wir, dass gemäß den anzuwendenden Rechnungslegungsgrundsätzen für die Zwischenberichterstattung, der Konzernzwischenabschluss ein den tatsächlichen Verhältnissen entsprechendes Bild der Vermögens-, Finanz- und Ertragslage des Konzerns vermittelt, und im Konzernzwischenlagebericht der Geschäftsverlauf einschließlich des Geschäftsergebnisses, und die Lage des Konzerns, so dargestellt sind, dass ein den tatsächlichen Verhältnissen entsprechendes Bild vermittelt wird, sowie die wesentlichen Chancen und Risiken der voraussichtlichen Entwicklung des Konzerns im verbleibenden Geschäftsjahr beschrieben sind.

München, den 29. Juli 2015

NorCom Information Technology AG

Der Vorstand

IMPRESSUM

Herausgeber
NorCom Information Technology AG

Veröffentlichung
August 2015

KONTAKT

Investor Relations: Thomas Gregoritsch

NorCom Information Technology AG
Gabelsbergerstraße 4
80333 München

+49 (0)89 939 48-0
aktie@norcom.de
www.norcom.de